

MANOS LIBRES UNIVERSAL PARA PMR

Enhorabuena, acaba usted de adquirir, lo último en diseño y tecnología para la puesta en transmisión remota de su/s equipo/s de comunicaciones.

COMPOSICIÓN

Mando remoto completo

Receptor microprocesado

Micrófono tipo flexo



APLICACIONES:

Esta unidad permite el control simultáneo de dos equipos independientes y en ciertos modos, hasta 4.

Control total, sin hilos, de 6 circuitos independientes pero que pueden asociarse.

Diseñado acorde a los requisitos de la mayoría de los usuarios de equipos de comunicaciones y/o megafonía, instalados en vehículos.

Circuitos de actuación instantánea, circuitos de actuación repetitiva y circuitos de actuación biestable temporizada..

Codificación segura por IR, no usa RF.

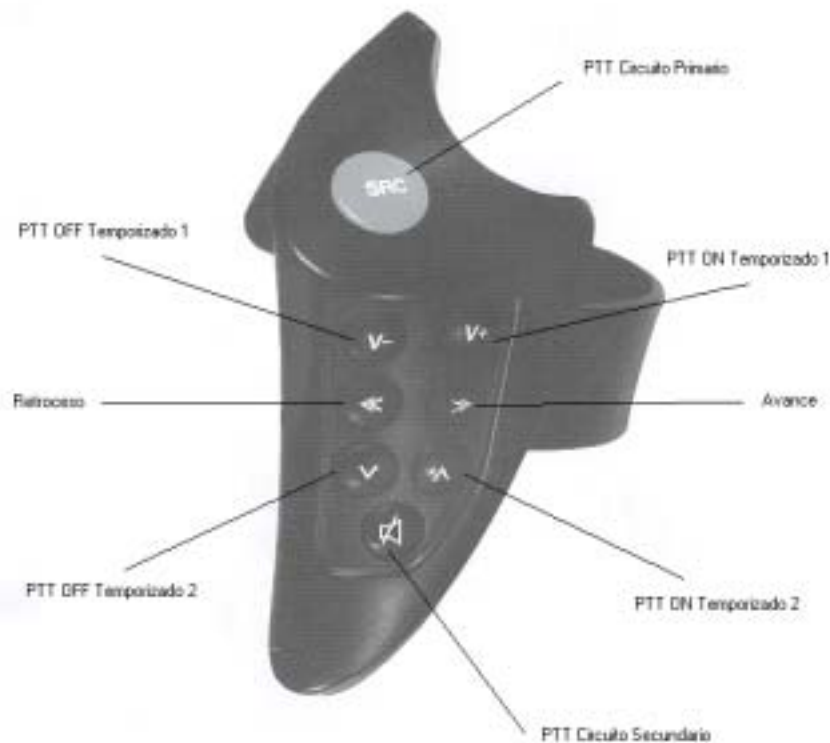
POR FAVOR, LEA ATENTAMENTE LAS INSTRUCCIONES ANTES DE CONECTAR LOS ELEMENTOS.

ESTE PRODUCTO HA SIDO DISEÑADO PARA TRABAJAR CON ALIMENTACIONES DESDE 5 VOLTIOS HASTA 30 VOLTIOS DC CON NEGATIVO A MASA O TIERRA.

CUALQUIER MANIPULACION NO AUTORIZADA, ANULARÁ AUTOMÁTICAMENTE LA GARANTÍA.

RECUERDE QUE NO EXISTEN PIEZAS REPARABLES POR EL USUARIO.

FUNCIONALIDAD DE LOS MANDOS



TECLA SRC: Su función principal es la típica de un PTT, mientras se mantiene pulsado, queda cerrado el circuito correspondiente y al soltarlo, dicho circuito se desactiva.

TECLA V+....: Su función se realiza con un circuito independiente de los demás,obedeciendo a una sola pulsación (el resto de pulsaciones o el mantenimiento de la pulsación es ignorado hasta el reposo del circuito), la cual activa su circuito correspondiente manteniéndolo cerrado hasta que se pulse la tecla V-, o bien hasta que el temporizador interno de la unidad anule la orden (aproximadamente unos 30 segundos)., esto previene, dejar bloqueado el equipo.

TECLA V-.....: Anula la función Generada por V+.

TECLA <<: Su función se realiza con un tercer circuito independiente originando un cierre en su circuito, tipo pulso, esta tecla ha de pulsarse varias veces o mantenerla pulsada para por ejemplo realizar un cambio de canal, es decir una pulsación, sube un canal, otra pulsación, sube al siguiente y si se mantiene pulsado, dará automáticamente los pulsos hasta que se suelte la tecla.

TECLA >>: Realiza la misma función que la Tecla <<, pero sobre otro circuito independiente de los anteriores.

TECLA MUTE.: PTT secundario y sobre otro circuito, realiza la misma función que la tecla SRC, permitiendo el manejo de un segundo equipo de comunicación , de megafonía, etc.

TECLA ^: Misma función que la tecla V+ pero en otro circuito independiente.

TECLA v: Misma función que la tecla V- pero asociada al circuito de la tecla ^.

INSTRUCCIONES DE MONTAJE

Antes de comenzar la instalación, asegúrese de poseer los siguientes componentes.

Mando a Distancia.

Suplementos de adaptación a curvatura del volante.

Cinta de goma perforada para sujeción al volante del mando IR.

Conjunto de baterías del mando IR con su soporte.

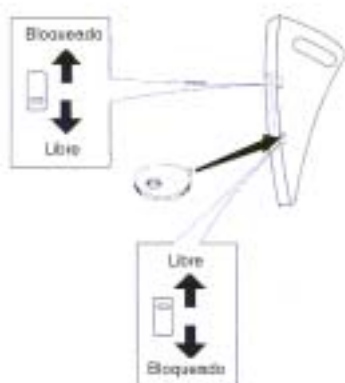
Llave para la apertura/cierre del mando.

Receptor de IR.

Caja microprocesada.

Una vez comprobado, pasemos a la instalación:

1.- Separar la tapa del mando con la llave que se adjunta



2.- Posicionar el mando sobre el volante y verificar la situación óptima de manejo. Simultáneamente, comprobar si son necesarios los suplementos para adaptar la unidad al diámetro del volante.

3.- Una vez determinada la posición, procederemos a fijar la placa de montaje al volante, utilizando la cinta flexible que se suministra. Pasar la cinta según se observa en la figura 1, tirar fuertemente y enganchar los salientes de retención. "Es muy importante que la goma sujete firmemente el soporte". Seguidamente, proceder a cortar la cinta sobrante tal como se indica en la figura 1ª.

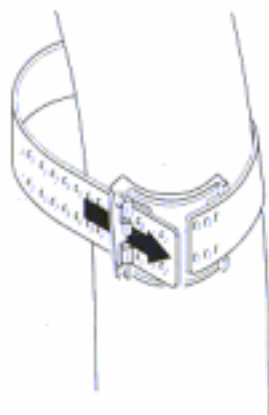


Fig. 1

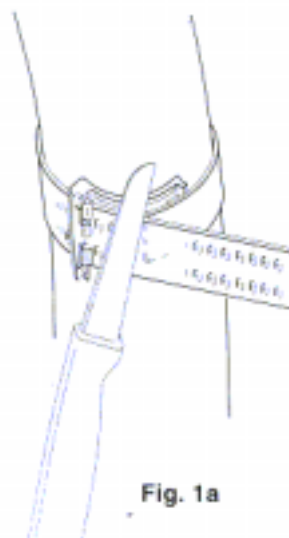
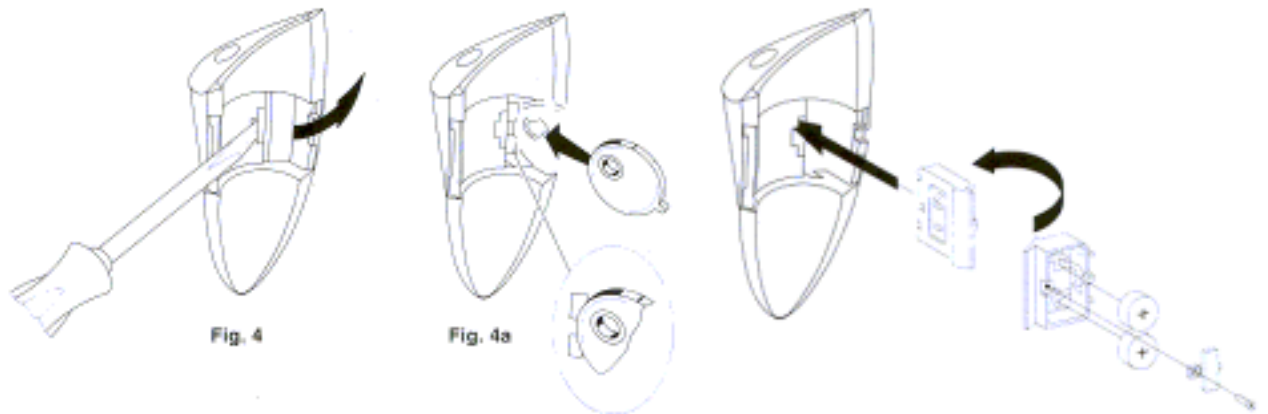
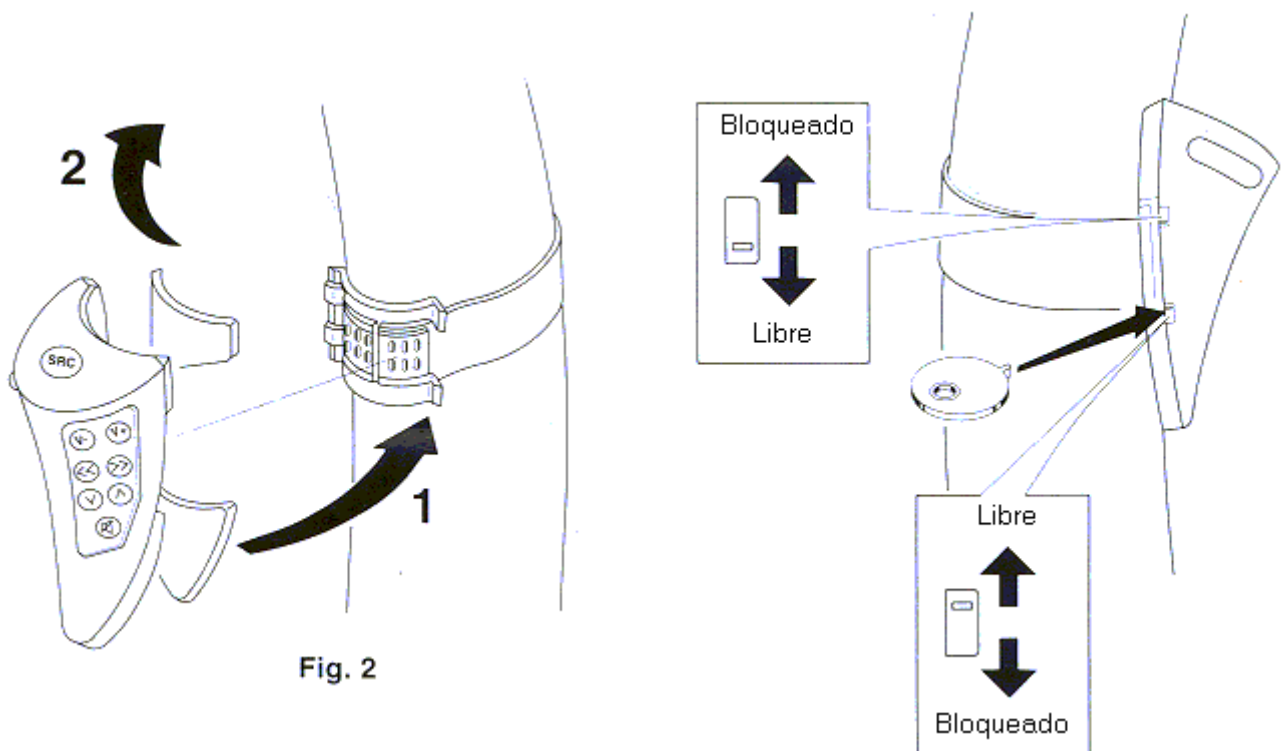


Fig. 1a

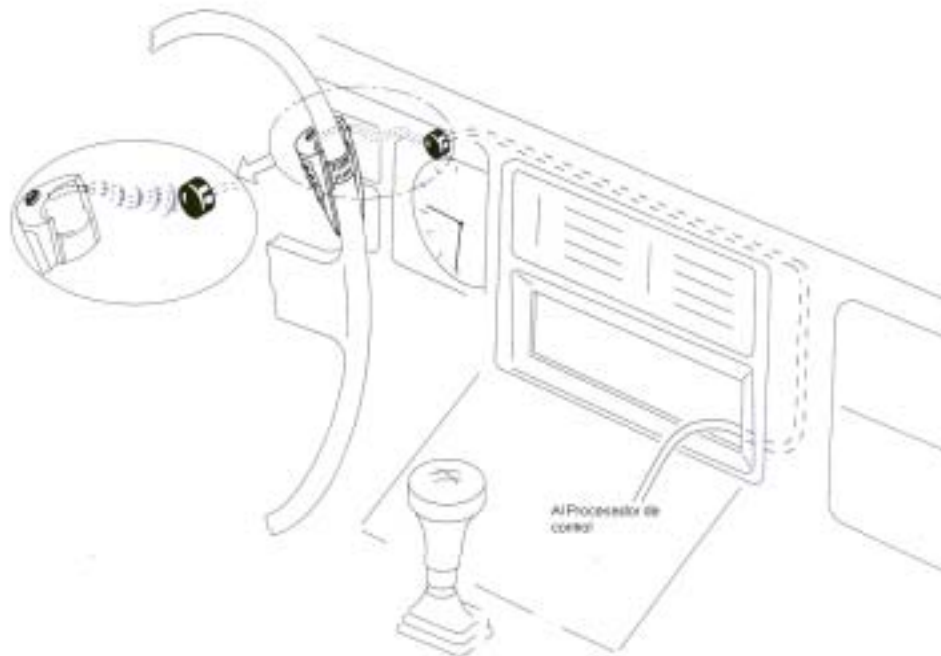
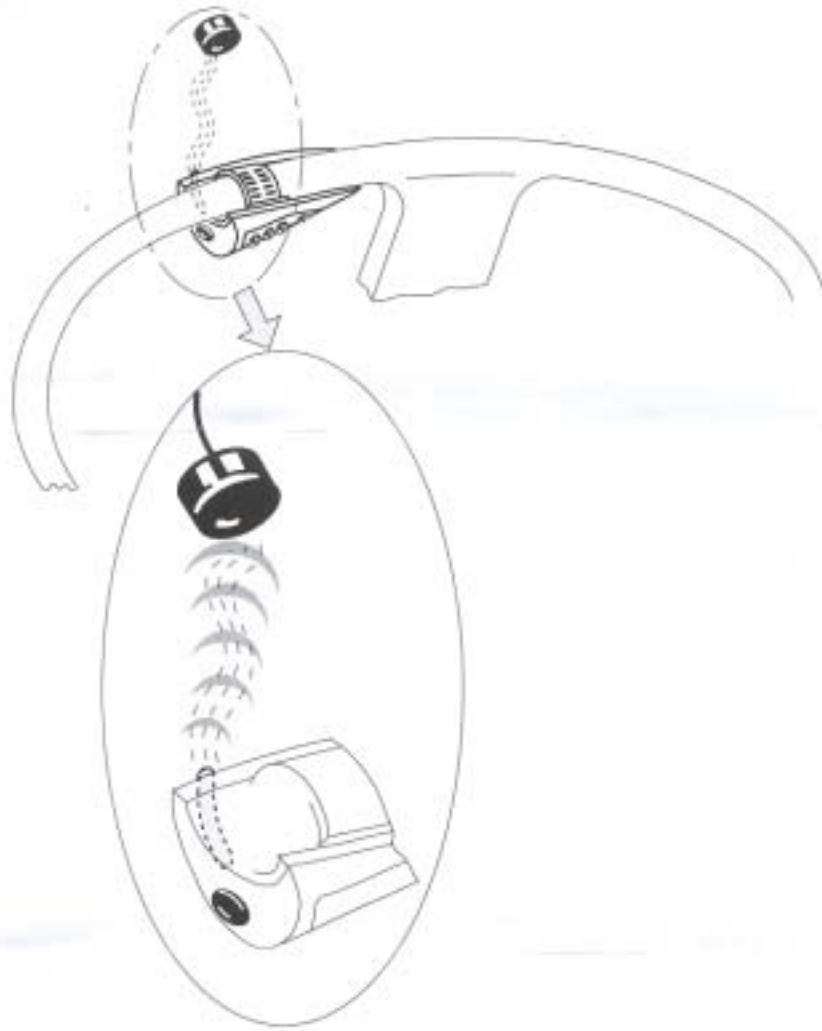
4.- Proceder a instalar las baterías en la unidad transmisora, para prevenir un anormal funcionamiento inicial, proceder a juntar con la llave, los terminales de batería del mando, acto seguido, proceder a poner las baterías, asegurándose que la polaridad es la correcta. Ver figuras 4, 4ª y 4b.



5.- Ahora fijaremos la unidad transmisora al volante. Para ello seguir la figura adjunta, primero, enganchar (flecha 1) y después girar hacia la izquierda (flecha 2), seguidamente, proceder a bloquear la unidad en su soporte (figura 3).



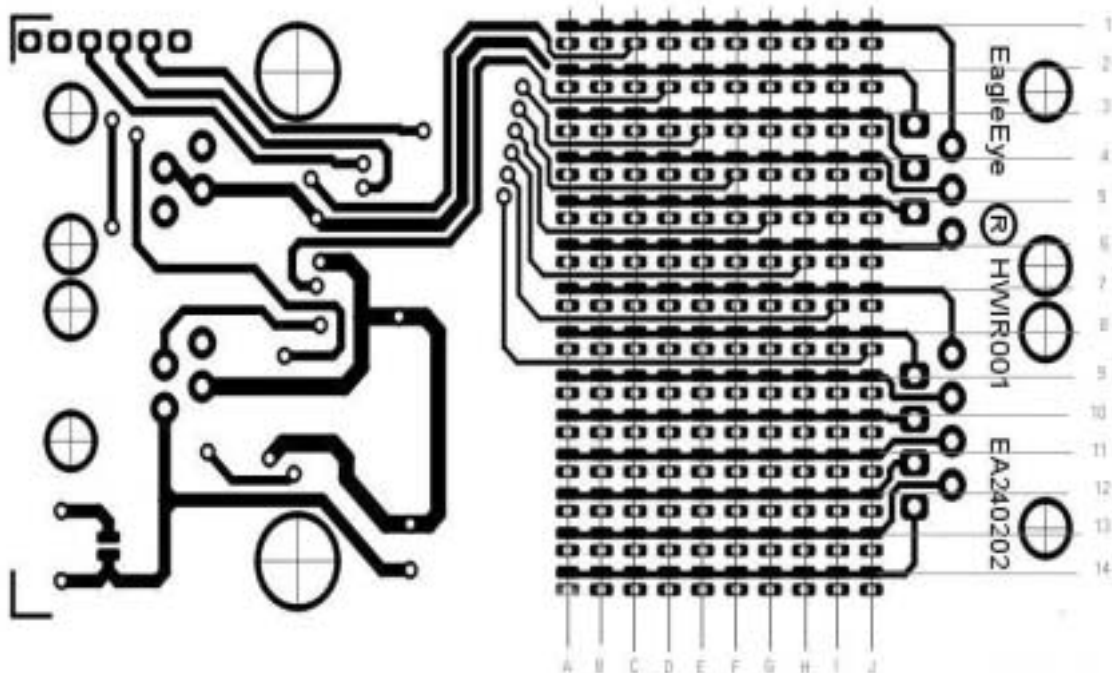
6.- Instalación del sensor del Telemando (receptor). Es muy importante la situación del receptor con respecto al transmisor. Montar el receptor en el panel de instrumentos, cerca de la unidad transmisora, utilizando la pieza adhesiva que trae. **Asegúrese, que no existe obstáculo alguno entre el transmisor y el receptor, recuerde que las órdenes son enviadas por IR.** (Ver figura adjunta).



Les deseamos que disfruten con su nuevo y sofisticado sistema de manos libres.

EagleEye®

CONFIGURACIÓN CONTROL REMOTO



A Vin: Entrada de alimentación del kit (desde toma de micrófono)

B Masa

C Salida de micrófono 1

D Salida de micrófono 2

E PTT Mom 2

F PTT 2 ON/OFF

G PTT 1 ON/OFF

H PTT Mom 1

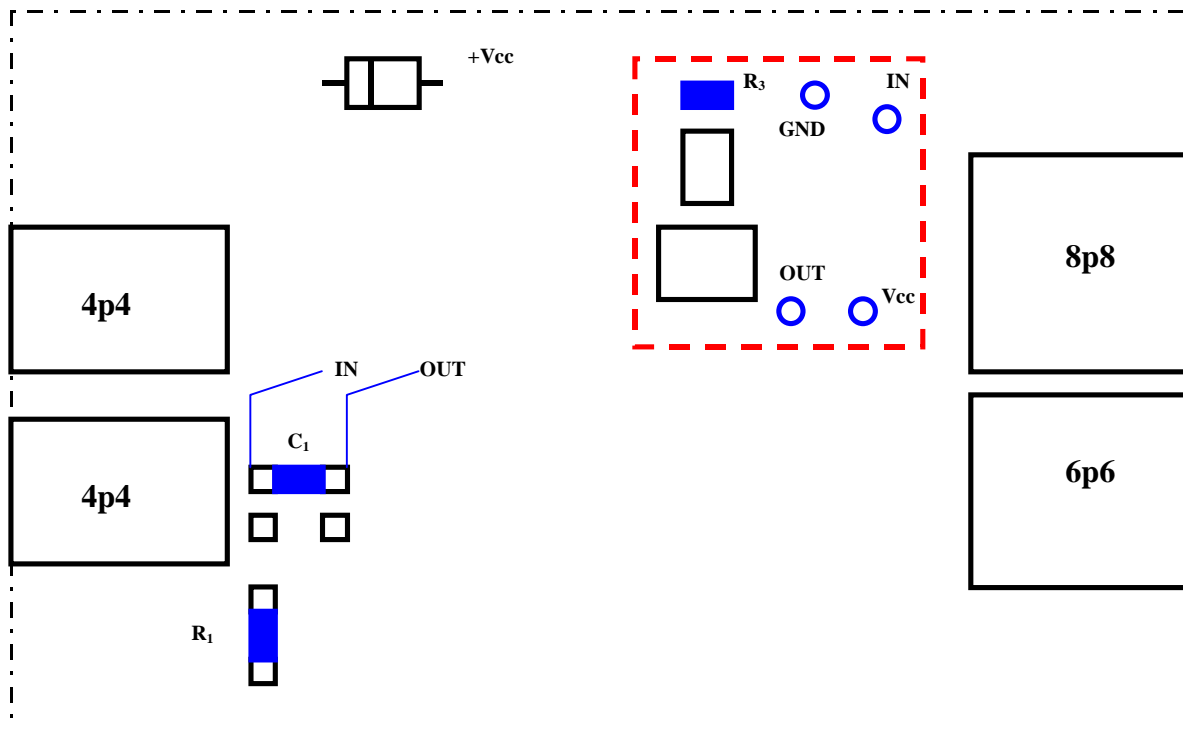
I UP

J DOWN

NOTA 1: En caso de que el equipo tenga 5 voltios dc en el conector de micrófono, el puente de la esquina inferior izquierda, estará puesto.

NOTA 2: La versión de 8 a 15 voltios, podrá pasarse a la versión 5 voltios, realizando algunas modificaciones, que podremos indicarle.

MONTAJE DEL PREVIO



Para aquellos equipos que requieran una ganancia de micrófono superior a la normal, se suministra un pequeño previo configurable cuyo montaje es el que sigue:

Por el lado de componentes del módulo manos libres,

1. Retirar el protector del adhesivo de doble cara, en la parte inferior del Previo, y pegar al módulo Manos Libres como se indica en la Figura.
2. Quitar la resistencia R_1 , junto al conector inferior 4p4.
3. Quitar el condensador C_1 , junto al conector inferior 4p4. En su lugar, conectar el In y el Out del previo, tal como se muestra en la figura.
4. Conectar Vcc del Previo a +Vcc del diodo del manos libres
5. Unir la masa GND del Previo con cualquier masa del manos libres. (Dada la disposición del Previo, se recomienda tomar masa en la columna B cercana).

NOTAS PRACTICAS:

La Resistencia R_3 , que se encuentra en la parte superior izquierda del Previo , que se ha soldado en posición vertical para diferenciarla, es la que determina la amplificación de este módulo.

Para el equipo Kenwood TK-715, utilizando nuestro micrófono flexo, se ha utilizado el valor 4K7.

Para un valor fijo de esta resistencia en 10k, el valor de salida es de aproximadamente 300 mV.

Con otros valores de R_3 se conseguirán distintas amplificaciones, el valor puede variar entre los 0 Ohm (ganancia mínima) y los 10 K (ganancia máxima).

NORMATIVA APLICABLE

I. Disposiciones generales

JEFATURA DEL ESTADO

24173 LEY 19/2001, de 19 de diciembre, de reforma del texto articulado de la Ley sobre Tráfico, Circulación de Vehículos a Motor y Seguridad Vial, aprobado por Real Decreto legislativo 339/1990, de 2 de marzo.

JUAN CARLOS I
REY DE ESPAÑA

fico. A ello responden las modificaciones que se introducen en los capítulos I, sobre Normas Generales, y II, sobre Circulación de Vehículos, que se complementan en el capítulo III, sobre otras normas de circulación.

En el Título IV, relativo a las autorizaciones administrativas, las modificaciones de los capítulos III y IV sustituyen el término revocación de la autorización, por el de pérdida de vigencia, y el de anulación por el de lesividad, en consonancia con los conceptos legales del procedimiento administrativo común.

En el Título V, que trata de las infracciones y sanciones, de las medidas cautelares y de la responsabilidad, las modificaciones más importantes, aparte de decaer los

PÁRRAFO QUE NOS AFECTA

reproductores de sonido, excepto durante la realización de las pruebas de aptitud en circuito abierto para la obtención de permiso de conducción en las condiciones que se determinen reglamentariamente.

Se prohíbe la utilización durante la conducción de dispositivos de telefonía móvil y cualquier otro medio o sistema de comunicación, excepto cuando el desarrollo de la comunicación tenga lugar sin emplear las manos ni usar cascos, auriculares o instrumentos similares.

Quedan exentos de dicha prohibición los agentes de la autoridad en el ejercicio de las funciones que tengan encomendadas.

ciclomotores y vehículos para personas de movilidad reducida.

No obstante lo dispuesto en el párrafo anterior, los conductores de bicicletas podrán circular por los arcenes de las autovías, salvo que, por razones de seguridad vial, se prohíba mediante la señalización correspondiente.»

Diez) Artículo 19. Límites de velocidad.

El apartado 5 queda redactado en los siguientes términos:

«5. Se podrá circular por debajo de los límites mínimos de velocidad en los casos de transportes

INTERPRETACIÓN

Textualmente, la Ley dice que se PROHIBE la utilización durante la conducción de dispositivos de comunicación, EXCEPTO, cuando el desarrollo de la comunicación, tenga lugar SIN EMPLEAR LAS MANOS.

CONSECUENTEMENTE, EL SISTEMA EagleEye®, ES PERFECTAMENTE COMPATIBLE CON LA LEY, PUESTO QUE EN ESE CASO USAREMOS LOS BOTONES DE PTT TEMPORIZADO, SIENDO LOS PTT MOMENTÁNEOS PARA USO EN PARADO.

NOTA: EagleEye®, es una marca registrada. El Kit de manos libres, se encuentra registrado y patentado.

DECLARATION OF CONFORMITY

We, **Servicios Técnicos Agrupados S.A.**

c/Leonor de la Vega, 11

28005 MADRID SPAIN

Declare under our sole responsibility that this product complies the essential requirements of the Electromagnetic Compatibility , and that any applicables Essential Test Suite measurements have been performs.

Kind of equipment:: Hands Free kit for PMR Equipment

Type designation...: HWIR001

This compliance is based on conformity with the following harmonised standards, specifications or Documents:

- i) EN 55022- Conducted Emission in DC power.
- ii) EN 55022- Radiated Emission.
- iii) EN 61000-4-2 Electrostatic Discharge.
- iv) EN 61000-4-3 Immunity under Electromagnetic Radiated Field. (80 - 1000 Mhz)
- v) EN 61000-4-6 Immunity to Conducted Field. (0.15 – 80 Mhz)

Madrid 31 May 2002

Servicios Técnicos Agrupados S.A.



Luis Escribano

General Manager